

Le Sourcier

revue du Cercle des Sources

numéro 17, septembre 2018

Éditorial

Décidément, le nombre 14 nous poursuit en ce moment !

Notre soirée du 14 juin mettait doublement à l'honneur les États-Unis, avec la conférence, très documentée et passionnante, de Jean-Marie Bonnet sur le thème de « l'assassinat des Présidents des Etats Unis » dont vous trouverez le texte intégral sur notre site et avec l'exposition des toiles d'une artiste franco-américaine, Yevguenia Heckmann, Chevalier des Arts Lettres et Sciences à titre étranger.

Notre garden-party du 14 août, rescapée in extremis de l'orage, nous a permis de nous retrouver librement, en toute simplicité, dans le jardin encore arrosé de la Villa Sources pour une soirée tout aussi, quoique plus raisonnablement, ... arrosée !

Notre prochaine soirée le 14 septembre, qui annonce la fin de l'été... sera placée sous le signe des glaces.

C'est en effet à la suite d'un inoubliable voyage dans la Péninsule antarctique en janvier dernier, que nous avons eu l'idée de convier notre guide, auteur de plusieurs ouvrages que vous trouverez sur notre site. Marie Foucard, qui a vécu de nombreuses années à Ushuaia et navigué dans cette région, nous fera une conférence sur le thème : « Charcot, un humaniste ? ». Il s'agit ici de Jean-Baptiste Charcot, le fils du grand neurologue Jean-Martin Charcot, qui a dirigé plusieurs expéditions vers ce continent, alors inexploré et encore très peu fréquenté (sauf par les manchots et les phoques...). Ce thème sera illustré par un diaporama de photos artistiques d'Hervé Lehning sur l'Antarctique et les terres glacées.

Vendredi 14 septembre à partir de 18 h
«Jean-Baptiste Charcot, un humaniste»
Conférence de Marie Foucard
Cocktail (gratuit pour les membres du Cercle)
Participation limitée à 45 personnes
Inscription : contact@cerclledesources.org

Sommaire

Éditorial, Programmation 2018 :	page 1
Jean-Baptiste Charcot, un humaniste, le phare du bout du monde, Marie Foucard	page 2
Les papous, les adéliés et le krill, diaporame	
Solution du «ce n'est pas sorcier» du numéro 15 :	page 3
Les états de l'eau, actualités immobilières, Ce n'est pas sorcier :	page 4

Programmation 2018

Rappel de nos prochaines dates : **2 novembre**, conférence de Damien Carroz sur le développement durable et les énergies renouvelables, et exposition des tableaux de Dominique Gribot-Carroz, **14 décembre** conférence d'Herbert Groskot sur l'intelligence artificielle : « Faut-il avoir peur des robots » avec une exposition de photographies travaillées de Rita Saitta. La programmation 2019 vous sera communiquée en octobre.

Ouh là là !

Nous sommes ravis d'accueillir un nouvel adhérent, un chaton espiègle surnommé Ouh là là !



Publicité et sponsors

Nous renouvelons nos remerciements à Sébastien Butruille, Directeur de Century 21 Antibes, qui prend en charge l'impression du Sourcier et y alimente une rubrique immobilière. D'autres pistes de subventions sont à l'étude et vous seront présentées lors de l'AG en début 2019.

Jean-Baptiste Charcot, un humaniste

Jean-Baptiste Charcot (1867 – 1936), fils du grand neurologue Jean-Martin Charcot, connu internationalement, lui-même médecin mais passionné d'expéditions maritimes polaires et de sciences, était également profondément humain. À l'occasion des expéditions et des phases d'hivernage surtout, il imaginait des animations et des jeux pour distraire et maintenir le moral de l'équipage (Fête de Noël, Mardi Gras, défilé du 14 juillet, course de relais de la pomme de terre, etc.). Pendant les explorations, Charcot et son équipage rencontrent des peuples nouveaux, lient de véritables amitiés avec eux, comme par exemple avec les peuples Inuits, grâce auxquels l'équipage apprit à chasser et à survivre dans ces terres hostiles.



En 1904, deux hommes de l'équipage de Charcot boivent une coupe de champagne sur la banquise. L'amateur de mathématiques remarquera les hyperboles de révolution formant la base des fauteuils (voir *Toutes les mathématiques du monde*, page 338).

Marie Foucard

Marie Foucard a vécu plus d'une quinzaine d'années sur le *Croix Saint-Paul*, entre la Norvège et la Terre de Feu. Basé à Ushuaia, ce voilier lui a permis de fréquenter chaque été austral en famille, avec son fils Yann, la Géorgie du Sud, les Shetland du Sud et la péninsule Antarctique. Depuis 1988, elle a posé son sac à terre pour se consacrer à l'étude des explorateurs des régions australes. Écrivain navigatrice, spécialisée en histoire maritime, Marie Foucard se passionne pour les explorateurs du Grand Sud, les travaux de cartographie qui ont permis l'ouverture de la route maritime du cap Horn et les découvertes géographiques entre le XVII^e et XIX^e siècle, en Terre de Feu. Ses 8 années de résidence à Ushuaia lui ont aussi permis de côtoyer également les derniers « nomades de la mer », les Indiens Yamana. Dans le cadre de l'agence de voyages Grand Nord Grand Large, à laquelle elle collabore en tant que responsable des Croisières, Marie Foucard n'a de cesse de retourner visiter les régions du Grand Sud. Elle embarque régulièrement sur des navires passagers en tant que conférencière, spécialiste d'histoire maritime.

Le phare du bout du monde

L'ouvrage de Jules Verne *Le Phare du bout du monde*, extrêmement bien documenté, apporte de nombreuses informations sur la Terre de Feu. L'île située par 54°45'S - 64°45'O, longue de 61 kilomètres est entaillée d'environ 125 cinq lacs et de nombreux fjords très profonds et bien protégés. Lors de l'un de ses nombreux voyages en Terre de Feu, Alberto de Agostini décrit l'île comme un endroit « *recouvert en permanence de volutes de brume qui envahissent les gorges et couvrent en lambeau les sommets des montagnes, présentant quelque chose d'immatériel et mystérieux qui laisse au fond de l'âme un profond sentiment de crainte et d'épouvante* ». Le climat y est froid et humide, avec des températures qui varient entre 0°C et 5°C. Les précipitations, sous forme de pluie et de neige, sont fréquentes toute l'année.

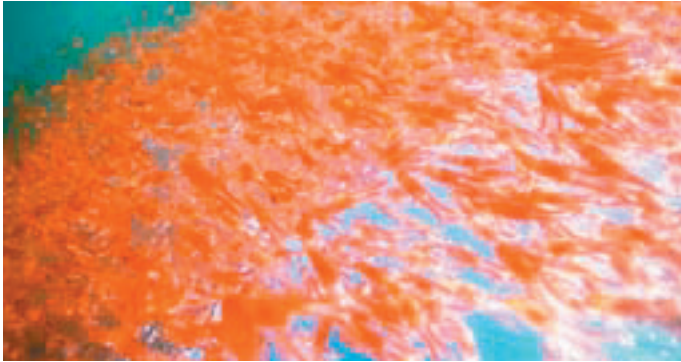
La végétation liée au climat pluvieux des régions sub-antarctiques se caractérise par des zones marécageuses de tourbières qui alternent avec un sous-bois dense de hêtres antarctiques et *Lenga*, de *Canelo* et *Guindo* aux racines superficielles, couverts de parasites. Ces arbres mettent des dizaines d'années à se décomposer et donnent un aspect chaotique à cette forêt. La faune est constituée principalement d'animaux marins comme des phoques, des lions de mer, des otaries à fourrure, des loutres de mer et tous les oiseaux des hautes latitudes : Albatros à sourcils noirs, Pétrels géants, Labbes et Goélands. L'île abritait de très grandes colonies de manchots avant l'arrivée des premiers chasseurs au XIX^e siècle.

Les Indiens Yamana, nomades de la mer, avaient baptisé l'île du nom de *Chuanisin*, terre généreuse car elle leur apportait une importante réserve de nourriture. En tant que chasseurs marins, ils basaient leur occupation quotidienne dans la recherche de la faune aquatique, en errant d'îlots en petites criques et baies. Les campements qu'ils installaient sur les plages étaient provisoires et ils changeaient de place tous les deux à trois jours. Ils se déplaçaient dans des canoës qu'ils construisaient à partir d'écorce de hêtre. Tout un éventail d'armes servaient à pêcher et chasser. Les phoques étaient assommés avec un gourdin tandis que les oiseaux de mer étaient abattus à l'aide d'une fronde avant d'être grossièrement déplumés et consommés presque crus. Des études ethnologiques ont permis de découvrir deux sites Yamana sur l'île des États : l'un dans la baie Crossley et l'autre dans la baie Flinders qui font remonter des foyers d'occupation indigène entre 2300 et 1500 ans. Les Indiens utilisaient certainement ces deux endroits comme lieu privilégié de chasse pour les manchots. L'article entier sur le site. Marie Foucard



Les papous, les adélie et le krill

Au bas de la chaîne alimentaire de l'Antarctique se trouve le phytoplancton et le zooplancton qui s'en nourrit. Le phytoplancton est constitué d'algues minuscules qui absorbent des sels minéraux et du carbone par photosynthèse. Le zooplancton, essentiellement constitué de krill, une petite crevette de 6 cm de longueur, se nourrit de phytoplanctons.



Le krill vit en essaim de milliers d'individus au m³.

Le krill est à la base de l'alimentation d'un grand nombre d'espèces dans l'Antarctique. Les baleines, les phoques et les manchots en mangent. Une source de nourriture qui semble inépuisable puisqu'il s'agit de l'espèce la plus abondante sur Terre en termes de biomasse. Elle représente 500 millions de tonnes, le double de la biomasse humaine ! Même si ce chiffre est contesté, certains spécialistes disent que la population de krill a diminué de 80 % du fait de la hausse des températures. En effet, la fonte des glaciers a pour effet de réduire la salinité des eaux, ce qui réduit la taille du phytoplancton dont se nourrit le krill.



Manchots papous couvant leurs petits sur des nids faits de petits cailloux. La matière rose autour est leur guano ... d'odeur pestilentielle.

Ceci semble corroboré par le remplacement partiel des manchots adélie par des manchots papous dans les colonies de manchots de la péninsule antarctique, les manchots adélie étant davantage dépendants du krill pour se nourrir que les manchots papous. Toutefois, la découverte d'une colonie de 1,5 millions de manchots adélie sur un archipel isolé de l'Antarctique remet cette interprétation en cause. Les manchots Adélie auraient-ils seulement migré ?

HL

Diaporama sur les terres glacées et l'Antarctique

Pour accompagner la conférence de Marie Foucard, nous présenterons un diaporama sur l'Antarctique et les terres glacées en général..



Le chenal Lemaire, entre la péninsule Antarctique et l'île Booth, mesure 11 km de long pour 1600 m de large en son point le plus étroit.

Solutions du «ce n'est pas sorcier» du numéro 16

Les vacances de Maxime :

Maxime raconte ses vacances. Il a plu 14 jours mais jamais le matin et l'après-midi et, au total, il y a eu 10 matins et 16 après-midi sans pluie. Combien de jours Maxime a-t-il été en vacances ?

20. Maxime a eu $10 + 16 = 26$ demi-journées sans pluie et 14 demi-journées avec pluie. Ses vacances ont donc duré $26 + 14 = 40$ demi-journées, soit 20 jours.

Le taux de votre emprunt :

Vous empruntez 100000 €, 20000 à 2 % annuel et le reste à 5 %. Quel est le taux effectif de votre emprunt ?

4,4 %. Les intérêts après un an font 2 % de 20 000 € plus 5 % de 80 000, soit 4 400 €, c'est-à-dire 4,4 % de 100 000.

Le nénuphar :

Un nénuphar double de surface chaque jour. En 29 jours, il occupe la moitié de son étang. En combien de temps recouvre-t-il tout l'étang ?

30 jours. Comme le nénuphar double sa surface chaque jour, il lui suffit d'une seule journée supplémentaire pour recouvrir tout l'étang.

HL

Les états de l'eau



Cette photographie, prise à Qassiarsuq au sud du Groenland, fait apparaître l'eau dans ses trois états fondamentaux : liquide, solide et vapeur. Chacun a son esthétisme mais nous avons un faible pour l'état solide : la glace et les glaçons. Dans les fjords du Groenland, là où les glaciers se jettent dans la mer, des glaçons sont déposés sur la plage à marée haute et la fonte les façonne en d'étranges sculptures éphémères, comme dans le cas de cet oiseau bicéphale surpris au moment où l'une de ses têtes va disparaître.



Nous ne pouvons multiplier les photographies ici mais on trouvera sur mon site www.lehning.eu un diaporama sur les états de l'eau que j'ai réalisé pour une exposition sur ce thème chez Philomuses à Paris en 2015. HL

Le Sourcier est publié par le Cercle des Sources,

Adresse : 6 avenue Bonaparte, 06600 Antibes
Site web : www.Cerclledesources.org

Directrice de la publication : Dominique Beudin
Rédacteur en chef : Hervé Lehning

Comité de rédaction :
Edwige Vernocke, Robert Dray, Pierre Morichau.

Contact : contact@Cerclledesources.org

Century 21 Albert 1er

Implantée depuis plus de vingt ans à Antibes, Century 21 Albert 1er est une agence spécialisée dans la transaction, la location, la gestion locative et le viager sur Antibes et Juan-les-Pins. Capital a interviewé son directeur, Sébastien Butruille sur le marché à Antibes en 2018. Voici sa réponse :

C'est un marché dynamique, notamment grâce aux actifs de Sophia Antipolis, premier bassin d'emplois de la région. Cela génère mécaniquement une forte demande sur le marché immobilier local. Chez Century 21, les statistiques montrent que 50 % des demandes immobilières proviennent d'actifs locaux, 20 % de retraités en quête de soleil, 20 % d'investisseurs et 10 % d'étrangers. C'est une région qui s'est considérablement développée dans les années 1970 avec l'arrivée de la quatrième semaine de congés payés. Beaucoup de clients qui ont acheté à l'époque revendent aujourd'hui, impliquant une rotation permanente sur le marché. On ne parle pas de saisonnalité à Antibes, la demande y est constante. Nos treize collaborateurs sont là pour y répondre. Tous sont antibois avec une connaissance approfondie du marché local, du tissu social et économique. Cela fait d'eux de vrais référents en matière d'immobilier.

Pour la troisième année consécutive, Century 21 s'est vu décerner le premier prix de la relation client, c'est notre préoccupation au quotidien. Chaque collaborateur accompagne personnellement son client dans chaque étape du projet immobilier, il en résulte un niveau de satisfaction de 9,1 / 10 pour notre agence (*Etude Qualitelis*). Chaque collaborateur part régulièrement en formation juridique, fiscale et commerciale pour être toujours au fait des dernières lois en vigueur. Spécialiste du marché d'Antibes Juan-les-Pins, notre agence s'appuie sur vingt ans d'expérience locale et plus de 2000 ventes !



Sébastien Butruille, Directeur

Ce n'est pas sorcier...

Compter les triangles :

Combien y a-t-il de triangles ?



Le taux de compression :

Albane utilise un code correcteur d'erreurs pour écrire ses messages, qui augmente leurs tailles de 40 %. Pour les envoyer, elle utilise ensuite une méthode de compression, qui les réduit de 40 %. Quel est le taux de compression final ?

L'art de noter :

Un devoir comporte deux parties, chacune notée sur 20. Maxime a 4 et 16 à chacune des parties, Albane a 5 et 15. Peut-on trouver un barème classant Maxime en tête, et un autre y plaçant Albane ? HL